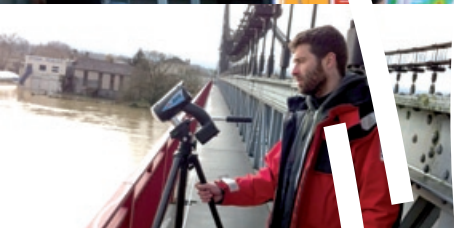


DEVELOPPEMENT DURABLE EN ACTION  
TRANSITION ENERGETIQUE ET CLIMAT  
MOBILITE ET TRANSPORTS  
PAYSAGE, EAU ET NATURE  
PREVENTION DES RISQUES  
TERRITOIRES ET LOGEMENT DURABLES

# Dreal Aquitaine

des compétences  
pour un territoire durable



## Service de Prévision des Crues Gironde Adour Dordogne

*Des compétences et des moyens  
élargis au service du territoire*

- Le Service de Prévision des Crues, une organisation renforcée pour anticiper les crues et les inondations
- Les grandes étapes et les acteurs de la prévision des crues et de la gestion de crise
- Les outils d'information et de prévision à disposition des collectivités locales

Direction Régionale de l'Environnement, de l'Aménagement et du Logement d'Aquitaine





# Le Service de Prédiction des Crues Gironde Adour Dordogne

Une organisation renforcée pour anticiper les crues et les inondations

Auparavant réparties sur deux services, les missions de prédiction des crues des bassins de l'estuaire de la Gironde et de l'Adour sont regroupées depuis le 1<sup>er</sup> juillet 2013 au sein de la DREAL Aquitaine. Depuis le 1<sup>er</sup> juillet 2014, le bassin de la Dordogne est également intégré dans le champ de compétence du Service de Prédiction des Crues.



Zones de compétence  
du nouveau Service de  
Prédiction des Crues

Ces regroupements visent à...

- anticiper et se préparer aux épisodes de crues et d'inondations par une vision élargie du territoire,
- disposer d'une équipe de prévisionnistes renforcée pour les crues longues,
- hors période de crise, poursuivre le développement des expertises et des outils,
- en période de crues, concentrer les moyens sur les territoires touchés,
- mieux prendre en compte les retours d'expérience,
- accroître la maîtrise de la prédiction estuarienne (estuaires de la Gironde et de l'Adour sur le territoire de compétence du Service de Prédiction des Crues)

... tout en gardant le contact avec les territoires concernés.



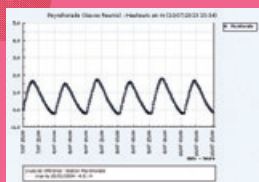
# Les outils d'information et de prévision à disposition des collectivités locales

S'informer avec [www.vigicrues.gouv.fr](http://www.vigicrues.gouv.fr)

24h / 24h

Des informations sur les risques de crues sont publiées au moins deux fois par jour (10h et 16h) et autant que nécessaire en cas de situation à risque :

- bulletins d'information hydro-météorologique
- situation hydrologique par tronçon (niveau de vigilance) au niveau local et national



RSS

Les hauteurs et débits d'eau sont disponibles en continu sur les différentes stations hydrologiques. Le site offre également la possibilité de s'abonner à un fil d'information (flux RSS) sur un tronçon d'eau choisi.

## Recevoir des informations par sms

Sur l'ensemble du territoire de compétence du Service de Prévision des Crues Gironde Adour Dordogne de la DREAL Aquitaine, il est possible de recevoir une information SMS en cas de dépassement d'une hauteur d'eau sur une station hydrométrique sélectionnée.

Cette prestation ne se substitue pas à la procédure réglementaire d'alerte définie par chaque préfecture de département, mais permet une information personnalisée.

Ce service s'adresse à tous : riverains d'une rivière, professionnels du tourisme, entreprises, collectivités...

Pour s'abonner gratuitement à l'information SMS :  
[www.aquitaine.developpement-durable.gouv.fr/crues](http://www.aquitaine.developpement-durable.gouv.fr/crues)



# Les grandes étapes de la prévision des crues

## Au quotidien, un travail de vigilance et de développement des expertises

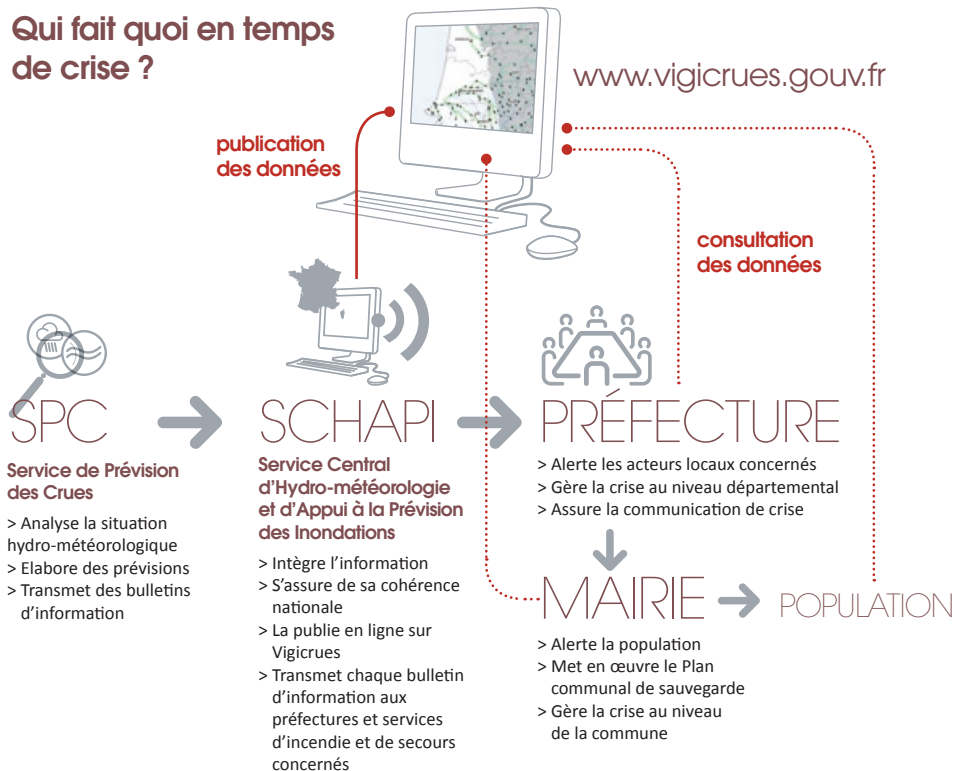
Le Service de Prévision des Crues (SPC) élabore au moins deux bulletins par jour sur le niveau de vigilance à adopter en fonction de la situation hydrologique, des prévisions météorologiques et des conditions locales (humidité des sols, cumul de pluies sur les derniers jours, manteau neigeux, etc.). Hors période de crise, le service développe des expertises et améliore les outils de prévision des crues et des inondations.

Le Service central d'hydro-météorologie et d'appui à la prévision des inondations (SCHAPI\*) met en cohérence les informations émises par les différents services de prévision des crues du territoire métropolitain, puis les publie sur [www.vigicrues.gouv.fr](http://www.vigicrues.gouv.fr).

Un niveau de vigilance est défini en fonction du risque de crue et de la menace qui pèse sur la population

(\*) un service de la Direction Générale de la Prévention des Risques du Ministère de l'Ecologie, du Développement durable et de l'Energie, installé à Toulouse

## Qui fait quoi en temps de crise ?



## Quatre niveaux de vigilance



### Rouge

**Risque de crue majeure.** Menace directe et généralisée pour la sécurité des personnes et des biens.



### Orange

**Risque de crue génératrice de débordements importants** susceptibles d'avoir un impact significatif sur la vie collective et la sécurité des biens et des personnes.



### Jaune

**Risque de crue ou de montée rapide des eaux** n'entraînant pas de dommages significatifs, mais nécessitant une vigilance particulière dans le cas d'activités saisonnières et/ou exposées.



### Vert

**Pas de vigilance** particulière requise.

## En cas de vigilance jaune, orange ou rouge, la préparation et la gestion de la crise

### Alerte

Les préfetures assurent la mission d'alerte. Elles informent, en fonction de la sensibilité de la situation, les acteurs concernés (collectivités, services départementaux d'incendie et de secours, etc.).



### Gestion de crise

Les maires mettent en œuvre le Plan communal de sauvegarde ou, à défaut, les mesures de protection nécessaires. Dès que la situation le nécessite, la préfecture constitue une cellule de crise. Elle s'appuie sur les référents départementaux inondation basés dans les Directions départementales des territoires (et de la mer) DDT(M).

Pendant toute la crise, le SPC poursuit son travail d'observation et de prévision pour fournir les informations les plus précises possible sur l'évolution de la crue.

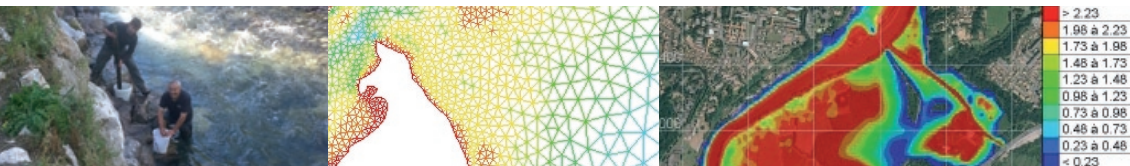
## Après la crue, les retours d'expérience

Chaque événement permet d'enrichir les savoirs pour améliorer la capacité à définir les situations de risque.

Tous les acteurs sont concernés par ce travail. Par exemple : pose de repères de crues par les mairies, retour précis sur le déroulement de la crue par le SPC (les zones inondées, la pertinence de la vigilance et des prévisions associées, etc.)



# Des compétences et des moyens au service de la sécurité sur le territoire



## Une expertise renforcée pour la prévision

**Avec cette organisation, le Service de Prévision des Crues déploie des moyens techniques et humains élargis :**

une équipe spécialisée de 12 agents permanents, élargie à 21 agents

prévisionnistes pour la veille 24h/24,  
la mise en place généralisée de modèles de prévision hydrologique,  
la modernisation du réseau de collecte par radio.

## 20 agents sur le territoire pour le suivi des cours d'eau

En parallèle de la création du Service de Prévision des Crues Gironde Adour Dordogne, les activités de jaugeage et de maintenance de l'ensemble des stations de mesures des débits des cours d'eau et de la pluviométrie ont été regroupées au sein de la DREAL Aquitaine, dans une unité d'hydrométrie.

Au quotidien, 20 agents répartis dans trois antennes (Gironde, Adour,

Dordogne) assurent le suivi et la maintenance de plus de 200 stations. Les données produites sont publiées en continu sur le site Vigicrues, afin de tenir informées les populations.

Ces données hydrométriques permettent également d'améliorer la connaissance générale de l'hydrologie des territoires ainsi que la gestion des étiages (situations de crises estivales régulières dans le Sud-Ouest).



## Dreal Aquitaine

des compétences  
pour un territoire durable

Direction Régionale de l'Environnement,  
de l'Aménagement et du Logement d'Aquitaine  
Cité administrative - B55  
2, rue Jules Ferry  
33090 Bordeaux cedex  
T. 05 56 24 88 22 - F. 05 56 24 47 24  
[www.aquitaine.developpement-durable.gouv.fr](http://www.aquitaine.developpement-durable.gouv.fr)

